

จัดทำรายงานผลการดำเนินงานตัวชี้วัดฯ รอบที่ ๑ : ๕ เดือนแรก (ตุลาคม ๒๕๖๘ - กุมภาพันธ์ ๒๕๖๙)
ตัวชี้วัดที่ ๓.๓๒ โรงพยาบาลที่พัฒนาอนามัยสิ่งแวดล้อม
ได้ตามเกณฑ์ GREEN & CLEAN Hospital Challenge (ระดับมาตรฐานขึ้นไป และ ระดับท้าทาย)

ตามแผนยุทธศาสตร์การพัฒนาระบบส่งเสริมสุขภาพและอนามัยสิ่งแวดล้อม ระยะ ๕ ปี (๒๕๖๖ - ๒๕๗๐) ซึ่งสอดคล้องตามแผนยุทธศาสตร์ชาติ ระยะ ๒๐ ปี ที่มีเป้าหมายให้ประเทศไทยมีความพร้อมเผชิญภัยคุกคาม สามารถป้องกัน แก้ไข และรับมือภัยคุกคามที่ส่งผลกระทบต่อความมั่นคงของประเทศได้ โดยภาวะฉุกเฉินทางสาธารณสุข สาธารณภัย และภัยสุขภาพถือเป็นภัยคุกคามที่ต้องเร่งดำเนินการและสร้างความตระหนักให้ทุกหน่วยงานเตรียมการรับมือลดความเสี่ยงในทุกมิติ ดังนั้น กรมอนามัยจึงกำหนดกลยุทธ์สำคัญรองรับสถานการณ์ภัยคุกคามดังกล่าวด้วยการส่งเสริมการจัดการสุขภาพ สุขอนามัย และอนามัยสิ่งแวดล้อมรองรับภาวะฉุกเฉินทางสาธารณสุข โดยเฉพาะหน่วยงานภาคการสาธารณสุขที่มีบทบาทหน้าที่สำคัญในการดูแล ป้องกัน และให้บริการทางสุขภาพแก่ประชาชน

กองอนามัยฉุกเฉิน กรมอนามัย จึงได้บูรณาการภาคีเครือข่ายทุกระดับในการกำหนดกรอบการดำเนินงานส่งเสริมสุขภาพ และอนามัยสิ่งแวดล้อมในสถานการณ์ฉุกเฉินและสาธารณสุข โดยมีกระบวนการ ดังนี้ ๑) มีทำเนียบหรือรายชื่อทีมภารกิจปฏิบัติด้านอนามัยสิ่งแวดล้อมและสุขภาพ (SEhRT) ๒) ได้รับการเพิ่มทักษะ เสริมศักยภาพการจัดการด้านสุขภาพ สุขอนามัย และอนามัยสิ่งแวดล้อม ๓) มีกิจกรรมดำเนินงานรองรับภาวะฉุกเฉิน เพื่อใช้เป็นกรอบให้ทุกหน่วยงานวิเคราะห์และประเมินสถานการณ์การดำเนินการของหน่วยงานภาคการสาธารณสุขในด้านการจัดการสุขภาพ สุขอนามัย และอนามัยสิ่งแวดล้อมกรณีเกิดภัยพิบัติ สาธารณภัย หรือภัยสุขภาพที่ส่งผลกระทบต่อประชาชน และนำไปสู่การวิเคราะห์ช่องว่างหรือข้อจำกัดของหน่วยงานที่ต้องมีการพัฒนา ส่งเสริม สนับสนุน เพื่อให้การดำเนินงานของหน่วยงานมีประสิทธิภาพมากยิ่งขึ้น และต่อมาจึงพัฒนาเครื่องมือสำหรับการประเมินการดำเนินงานส่งเสริมสุขภาพ และอนามัยสิ่งแวดล้อม ในสถานการณ์ฉุกเฉินและสาธารณสุข สามารถนำผลประเมินมาวิเคราะห์ช่องว่างการพัฒนา เพื่อลดความเสี่ยงสุขภาพของประชาชน ตลอดจนเพิ่มขีดความสามารถ และทักษะเจ้าหน้าที่ในการบริหารจัดการด้านสุขภาพ สุขอนามัย อนามัยสิ่งแวดล้อม หรือการบริหารจัดการภาวะฉุกเฉินทางสาธารณสุข พร้อมทั้งยกระดับการปฏิบัติการเชิงรุกหน่วยงานระดับพื้นที่ เพื่อการจัดการด้านอนามัยสิ่งแวดล้อมรองรับภาวะฉุกเฉินทางสาธารณสุขที่มีประสิทธิภาพ จัดกิจกรรมสนับสนุนปิดช่องว่างการดำเนินการให้แก่หน่วยงานและขับเคลื่อนงานหน่วยงานภาคการสาธารณสุขร่วมกับภาคีเครือข่ายระดับพื้นที่ในการจัดการด้านสุขภาพ สุขอนามัย และอนามัยสิ่งแวดล้อม รองรับภาวะฉุกเฉินทางสาธารณสุข ซึ่งมีหน่วยงานเป้าหมายในการบริหารจัดการด้านการจัดการสุขภาพ สุขอนามัย และอนามัยสิ่งแวดล้อมกรณีเกิดภัยพิบัติ สาธารณภัย หรือภัยสุขภาพของหน่วยงานภาคการสาธารณสุข ประกอบด้วย หน่วยงานส่วนกลางกรมอนามัย ศูนย์อนามัยที่ ๑ - ๑๒ สถาบันพัฒนาสุขภาพเขตเมือง สำนักงานสาธารณสุขจังหวัด สำนักงานสาธารณสุขอำเภอ โรงพยาบาลในสังกัด สำนักงานปลัดกระทรวงสาธารณสุข นอกจากนี้ หมายรวมถึงหน่วยงานเครือข่ายภาคการสาธารณสุข คือ สำนักงานเขตของกรุงเทพมหานคร

จากการรวบรวมผลการดำเนินงานการขับเคลื่อนงานที่ปฏิบัติภารกิจด้านสุขภาพสิ่งแวดล้อมและส่งเสริมสุขภาพในภาวะฉุกเฉิน หรือทีม SEhRT ของหน่วยงานภาคการสาธารณสุขในการดำเนินการจัดการด้านส่งเสริมสุขภาพและอนามัยสิ่งแวดล้อมภายใต้สถานการณ์ภัยฉุกเฉิน จำนวน ๑,๔๙๖ แห่ง คิดเป็นร้อยละ ๗๕.๗๘ (เป้าหมายที่กำหนด ปีงบประมาณ พ.ศ. ๒๕๖๙ คือ ร้อยละ ๘๕ จำนวน ๑,๖๗๘ แห่ง) โดยปีงบประมาณ พ.ศ. ๒๕๖๙ ขยายเครือข่ายไปยังโรงพยาบาลในสังกัดสำนักงานปลัดกระทรวงสาธารณสุข และเครือข่ายจากสำนักงานเขตกรุงเทพมหานคร มีผลการดำเนินงานฯ จำนวน ๖๔๖ แห่ง คิดเป็นร้อยละ ๖๔.๒๘ **ซึ่งมีผลการดำเนินงานที่ปฏิบัติภารกิจด้านสุขภาพสิ่งแวดล้อมและส่งเสริมสุขภาพในภาวะฉุกเฉิน หรือทีม SEhRT ในการดำเนินการจัดการด้านส่งเสริมสุขภาพและอนามัยสิ่งแวดล้อมภายใต้สถานการณ์ภัยฉุกเฉิน สำหรับโรงพยาบาลสังกัดกระทรวงสาธารณสุข จำนวน ๔๔๙ จากทั้งหมด ๙๕๕ แห่ง (ร้อยละ ๔๗)** (ข้อมูล ณ วันที่ ๒๘ กุมภาพันธ์ ๒๕๖๙)

กระบวนการพัฒนา	ผลการประเมินภาพรวม ทีม SEhRT หน่วยงานภาคการสาธารณสุข		ผลการประเมินของ รพ. สังกัดสธ และสำนักงานเขต กทม.	
	มีการดำเนินการ	ไม่มีการดำเนินการ	มีการดำเนินการ	ไม่มีการดำเนินการ
๑) มีทำเนียบหรือรายชื่อทีมภารกิจปฏิบัติด้านอนามัยสิ่งแวดล้อมและสุขภาพ (SEhRT): พร้อมกำหนดบทบาทหน้าที่รับผิดชอบในการดำเนินงานที่เกี่ยวข้อง	๑,๑๘๖ แห่ง (ร้อยละ ๗๐.๖๘)	๓๑๐ แห่ง (ร้อยละ ๒๙.๓๒)	๔๖๔ แห่ง (ร้อยละ ๔๖.๑๗)	๕๔๑ แห่ง (ร้อยละ ๕๓.๘๓)
๒) ได้รับการเพิ่มทักษะ เสริมศักยภาพการจัดการด้านสุขภาพ สุขอนามัย และอนามัยสิ่งแวดล้อม: เจ้าหน้าที่ทีม SEhRT ของหน่วยงาน ได้รับการอบรมหลักสูตรเสริมสร้างศักยภาพที่เกี่ยวข้อง โดยสามารถเลือกกระบวนการได้ทุก รูปแบบทั้งออนไลน์ หรือออนไซต์ และจากทุกหน่วยงาน โดยให้เก็บรวบรวมทำเนียบรายชื่อบุคคลและหน่วยงานที่ผ่านการอบรมด้วย	๑,๔๓๘ แห่ง (ร้อยละ ๘๕.๗๐)	๕๘ แห่ง (ร้อยละ ๑๔.๓๐)	๔๙๙ แห่ง (ร้อยละ ๔๙.๖๕)	๕๐๖ แห่ง (ร้อยละ ๕๐.๓๕)
๓) มีกิจกรรมดำเนินงานรองรับภาวะฉุกเฉิน: กิจกรรมดำเนินงาน หมายถึง การประชุมชี้แจงแนวทางปฏิบัติงาน หรือประชุมเตรียมทีมลงพื้นที่ หรือการลงพื้นที่ในภาวะฉุกเฉิน หรือร่วมเวทีเสวนา หรือร่วมการประชุม หรือการถอดบทเรียนแลกเปลี่ยนเรียนรู้ ใดๆอย่าง	๑,๐๕๔ แห่ง (ร้อยละ ๖๒.๘๑)	๔๔๒ แห่ง (ร้อยละ ๓๗.๑๙)	๑๙๓ แห่ง (ร้อยละ ๑๙.๒๐)	๘๑๒ แห่ง (ร้อยละ ๘๐.๘)

กระบวนการพัฒนา	ผลการประเมินภาพรวม ทีม SEhRT หน่วยงานภาค การสาธารณสุข		ผลการประเมินของ รพ. สังกัดสธ และสำนักงานเขต กทม.	
	มีการ ดำเนินการ	ไม่มีการ ดำเนินการ	มีการ ดำเนินการ	ไม่มีการ ดำเนินการ
หนึ่งตามบริบท โดยมีผลแสดงแบบภาพ ข่าวกิจกรรม One page หรือ สรุปการประชุม				

จากการวิเคราะห์ผลการดำเนินการตามตารางข้างต้น จะเห็นได้ว่า ประเด็นที่หน่วยงานภาคการสาธารณสุขมีการดำเนินการที่มีแนวโน้มขับเคลื่อนงานการจัดการด้านสุขาภิบาล สุขอนามัย และอนามัยสิ่งแวดล้อมในสถานการณ์ฉุกเฉินและสาธารณสุขสูงขึ้น แต่ยังคงขาดบางประเด็น ประกอบด้วย มีทำเนียบหรือรายชื่อทีมภารกิจปฏิบัติด้านอนามัยสิ่งแวดล้อมและสุขภาพ (SEhRT) ได้รับการเพิ่มทักษะ เสริมศักยภาพการจัดการด้านสุขาภิบาล สุขอนามัย และอนามัยสิ่งแวดล้อม มีกิจกรรมดำเนินงานรองรับภาวะฉุกเฉิน ดังนั้น กองอนามัยฉุกเฉิน กรมอนามัย จึงได้กำหนดให้มีกิจกรรมการดำเนินงานร่วมกับหน่วยงานภาคีเครือข่าย ประกอบด้วย ศูนย์อนามัยที่ ๑ - ๑๒ สถาบันพัฒนาสุขภาวะเขตเมือง สำนักงานสาธารณสุขจังหวัด สำนักงานสาธารณสุขอำเภอ โรงพยาบาลในสังกัดสำนักงานปลัดกระทรวงสาธารณสุข สำนักงานเขตของกรุงเทพมหานคร และหน่วยงานที่เกี่ยวข้องระดับพื้นที่ ดำเนินการพัฒนา เติมเต็มทั้งความรู้ ทักษะ รูปแบบการจัดการสุขาภิบาล สุขอนามัย และอนามัยสิ่งแวดล้อม รองรับภาวะฉุกเฉินทางสาธารณสุขและการปฏิบัติงานแก่เจ้าหน้าที่ให้สามารถนำไปประยุกต์ใช้ใบการทำงานให้สำเร็จตามเป้าหมายที่กำหนดและเกิดประสิทธิภาพในการทำงาน ดังนี้

๑. การประชุมหน่วยงานภาคีเครือข่ายขับเคลื่อนงานหน่วยงานภาคการสาธารณสุขดำเนินงานส่งเสริมสุขภาพ และอนามัยสิ่งแวดล้อมในสถานการณ์ฉุกเฉินและสาธารณสุข

การประชุมชี้แจงกลไกการขับเคลื่อนงานและแนวทางการส่งเสริมสุขภาพและอนามัยสิ่งแวดล้อมในสถานการณ์ฉุกเฉินและสาธารณสุข ให้แก่ภาคีเครือข่ายทุกระดับ กองอนามัยฉุกเฉิน กรมอนามัย จัดประชุมชี้แจงกลไกการขับเคลื่อนงานตามตัวชี้วัดฯ ประจำปีงบประมาณ พ.ศ. ๒๕๖๙ โดยดำเนินการชี้แจงการขับเคลื่อนหน่วยงาน และหลักเกณฑ์การขับเคลื่อน ดังนี้

๑) มีทำเนียบหรือรายชื่อทีมภารกิจปฏิบัติด้านอนามัยสิ่งแวดล้อมและสุขภาพ (SEhRT):
พร้อมกำหนดบทบาทหน้าที่รับผิดชอบในการดำเนินงานที่เกี่ยวข้อง

๒) ได้รับการเพิ่มทักษะ เสริมศักยภาพการจัดการด้านสุขาภิบาล สุขอนามัย และอนามัยสิ่งแวดล้อม: เจ้าหน้าที่ทีม SEhRT ของหน่วยงาน ได้รับการอบรมหลักสูตรเสริมสร้างศักยภาพที่เกี่ยวข้องโดยสามารถเลือกกระบวนการได้ทุกรูปแบบทั้งออนไลน์ หรือออนไซต์ และจากทุกหน่วยงาน โดยให้เก็บรวบรวมทำเนียบรายชื่อบุคคลและหน่วยงานที่ผ่านการอบรมด้วย

๓) มีกิจกรรมดำเนินงานรองรับภาวะฉุกเฉิน: กิจกรรมดำเนินงาน หมายถึง การประชุมชี้แจงแนวทางปฏิบัติงาน หรือประชุมเตรียมทีมลงพื้นที่ หรือการลงพื้นที่ในภาวะฉุกเฉิน หรือร่วมเวทีเสวนา หรือ

ร่วมการประชุม หรือการถอดบทเรียนแลกเปลี่ยนเรียนรู้ อย่างใดอย่างหนึ่งตามบริบท โดยมีผลแสดงแบบภาพ
ข่าวกิจกรรม One page หรือสรุปการประชุม

การขับเคลื่อน
หน่วยงานภาคการสาธารณสุข
ดำเนินงานส่งเสริมสุขภาพและ
อนามัยสิ่งแวดล้อมในสถานการณื
ฉุกเฉินและสาธารณสุข
ประจำปีงบประมาณ พ.ศ. 2569

กิจกรรมขับเคลื่อนหน่วยงานภาคการสาธารณสุข
ดำเนินงานส่งเสริมสุขภาพและอนามัยสิ่งแวดล้อม
ในสถานการณ์ฉุกเฉินและสาธารณสุข

ปีงบประมาณ 2569
งบดำเนินงาน 975 แห่ง

เป้าหมาย
* sw. ในสังกัดกระทรวงสาธารณสุข
* สำนักงานเขต กรุงเทพมหานคร

ไตรมาส	ม.ค.	ก.พ.	มี.ค.	เม.ย.	พ.ค.	มิ.ย.	ก.ค.	ส.ค.	ก.ย.	ต.ค.	พ.ย.	ธ.ค.	รวม
งบดำเนินงาน	100	48	56	52	59	79	82	84	83	86	83	82	975
งบดำเนินงาน	100	48	56	52	59	79	82	84	83	86	83	975	
งบดำเนินงาน	100	48	56	52	59	79	82	84	83	86	83	975	

๒. พัฒนาคู่มือวิชาการที่เกี่ยวข้อง

จัดทำคู่มือวิชาการ เอกสารชุดความรู้ และสื่อประชาสัมพันธ์ การจัดการภาวะฉุกเฉินทางสาธารณสุข
เพื่อให้หน่วยงานภาคการสาธารณสุขทุกระดับ นำไปปรับใช้ในการดำเนินการในพื้นที่

คู่มือวิชาการ: <https://dhem.anamai.moph.go.th/th/magazine>

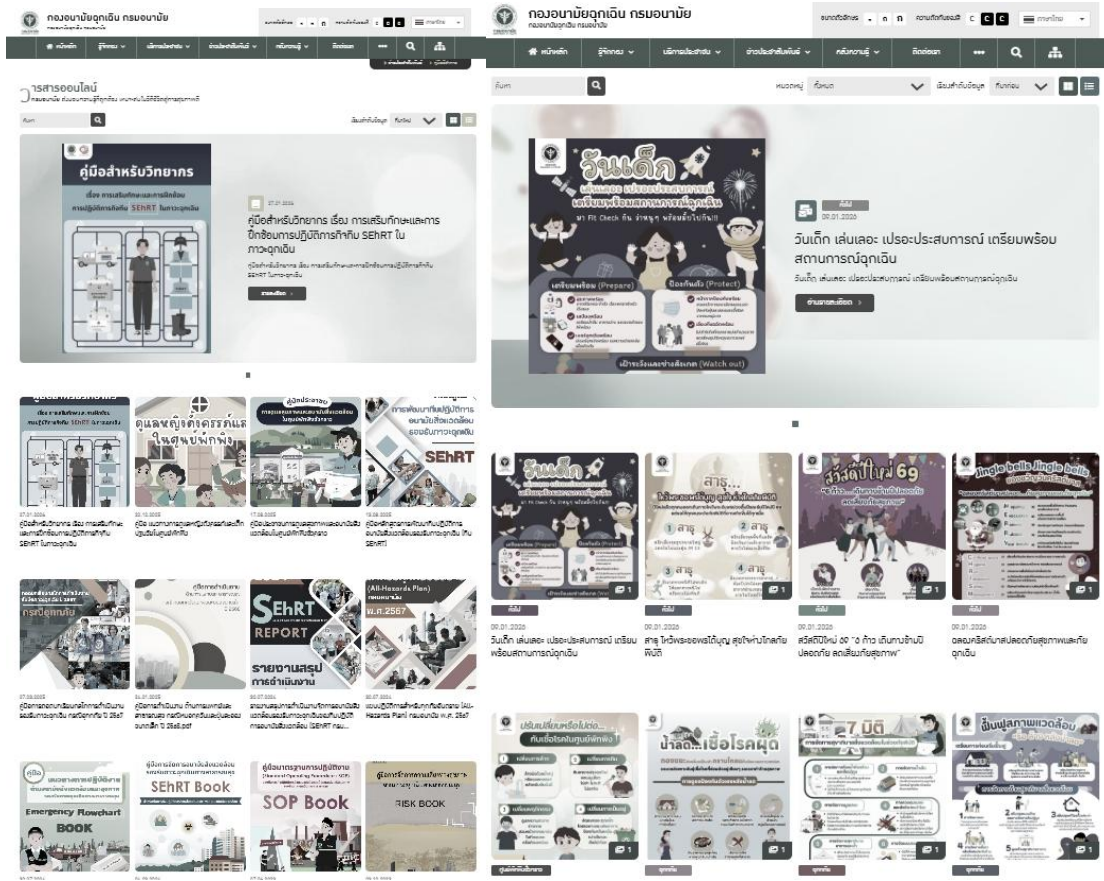
สื่อประชาสัมพันธ์: <https://dhem.anamai.moph.go.th/th/infographic>

กรมอนามัย กรุงเทพมหานคร
กองอนามัยฉุกเฉิน กรมอนามัย

SEhRT
Special Epidemiological Health Response Team
ทีมปฏิบัติการอนามัยสิ่งแวดล้อม

แนวทางการปฏิบัติงาน
การจัดการสุภภักบาสสิ่งแวดล้อมและส่งเสริมสุขภาพ
กรณีสถานการณ์ไทย-กัมพูชา

01 EDC 02 DCIRs 03 วนสำหรั 04 ฐานข้อมูล 05 ศูนย์วิชาการ 06 โป้ระบบ 07 ฝัคความรู้ 08 ฝัคการประอบ



๓. จัดอบรมเพิ่มทักษะ ชีตความสามารถให้กับทีมปฏิบัติการอนามัยสิ่งแวดล้อม รองรับภาวะฉุกเฉิน ด้านสาธารณสุข

๓.๑ จัดกิจกรรมจัดอบรมให้ความรู้ เรื่อง "เรียนรู้ความท้าทายระบบบริหารจัดการภาวะฉุกเฉินทางสาธารณสุข และการยกระดับสู่ความเป็นมาตรฐาน"

กองอนามัยฉุกเฉิน กรมอนามัย จัดกิจกรรมจัดอบรมให้ความรู้ เรื่อง "เรียนรู้ความท้าทายระบบบริหารจัดการภาวะฉุกเฉินทางสาธารณสุข และการยกระดับสู่ความเป็นมาตรฐาน" ณ โรงแรมเบสท์ เวสเทิร์น พลัส แวนด้า แกรนด์ อำเภอบางกร่าง จังหวัดนนทบุรี ระหว่างวันที่ ๒๖ - ๒๘ ตุลาคม ๒๕๖๘ โดยมีผู้ผ่านการอบรมจำนวนทั้งหมด ๔๙ คน ประกอบด้วย สำนักงานสาธารณสุขจังหวัด จำนวน ๒๕ คน สำนักงานสาธารณสุขอำเภอ จำนวน ๕ คน โรงพยาบาลในสังกัดกระทรวงสาธารณสุขจำนวน ๑๕ คน โรงพยาบาลส่งเสริมสุขภาพตำบล จำนวน ๑ คน



๓.๒ การสนับสนุนวิทยากร

กองอนามัยฉุกเฉิน กรมอนามัย สนับสนุนวิทยากร และองค์ความรู้การจัดการอนามัยสิ่งแวดล้อม รongรับภาวะฉุกเฉินทางสาธารณสุข บทบาทหน้าที่ทีม SEhRT และเครื่องมือการทำงานของทีม SEhRT ให้แก่สถาบันพัฒนาสุขภาวะเขตเมือง ศูนย์อนามัยที่ ๑ เชียงใหม่ ศูนย์อนามัยที่ ๒ พิษณุโลก ศูนย์อนามัยที่ ๔ สระบุรี ศูนย์อนามัยที่ ๕ ราชบุรี ศูนย์อนามัยที่ ๙ นครราชสีมา สำนักงานสาธารณสุขจังหวัด สำนักงานสาธารณสุขอำเภอ องค์กรปกครองส่วนท้องถิ่น และภาคีเครือข่ายที่เกี่ยวข้อง



ภาพประกอบการสนับสนุนวิทยากรให้แก่ศูนย์อนามัยที่ ๑ - ๑๒ สถาบันพัฒนาสุขภาวะเขตเมือง และภาคีเครือข่ายที่เกี่ยวข้อง

๔. จัดหาวัสดุ อุปกรณ์การจัดการสุขาภิบาล และอนามัยสิ่งแวดล้อม รongรับภาวะฉุกเฉินทางสาธารณสุข

กองอนามัยฉุกเฉิน กรมอนามัย มีการจัดหาวัสดุ อุปกรณ์การจัดการสุขาภิบาล สุขอนามัย และอนามัยสิ่งแวดล้อม รongรับภาวะฉุกเฉินทางสาธารณสุข เพื่อสนับสนุนการดำเนินงานให้กับพื้นที่ประสบภัยน้ำท่วมและพื้นที่ประสบภัยกรณีชายแดนไทย - กัมพูชา เช่น ชุดเราสะอาด (V-Clean) ถุงดำและปูนขาว คลอรีนเม็ด หน้ากากอนามัย เป็นต้น





ผลการดำเนินงานผลการดำเนินงานของหน่วยงานภาคการสาธารณสุขส่งเสริมสุขภาพและอนามัยสิ่งแวดล้อมในสถานการณ้ฉุกเฉินและสาธารณสุข

หน่วยงาน	ค.พ. 01	ค.พ. 02	ค.พ. 03	ค.พ. 04	ค.พ. 05	ค.พ. 06	ค.พ. 07	ค.พ. 08	ค.พ. 09	ค.พ. 10	ค.พ. 11	ค.พ. 12	ค.พ. 13
เขตสุขภาพที่ 1 เชียงใหม่	✓	✓	✓	✓	✓	✓	✓	✓	✓	✓	✓	✓	✓
เขตสุขภาพที่ 2 พิษณุโลก	✓	✓	✓	✓	✓	✓	✓	✓	✓	✓	✓	✓	✓
เขตสุขภาพที่ 3 นครสวรรค์	✓	✓	✓	✓	✓	✓	✓	✓	✓	✓	✓	✓	✓
เขตสุขภาพที่ 4 ราชบุรี	✓	✓	✓	✓	✓	✓	✓	✓	✓	✓	✓	✓	✓
เขตสุขภาพที่ 5 นครศรีธรรมราช	✓	✓	✓	✓	✓	✓	✓	✓	✓	✓	✓	✓	✓
เขตสุขภาพที่ 6 นครราชสีมา	✓	✓	✓	✓	✓	✓	✓	✓	✓	✓	✓	✓	✓
เขตสุขภาพที่ 7 อุบลราชธานี	✓	✓	✓	✓	✓	✓	✓	✓	✓	✓	✓	✓	✓
เขตสุขภาพที่ 8 อุดรธานี	✓	✓	✓	✓	✓	✓	✓	✓	✓	✓	✓	✓	✓
เขตสุขภาพที่ 9 นครพนม	✓	✓	✓	✓	✓	✓	✓	✓	✓	✓	✓	✓	✓
เขตสุขภาพที่ 10 เลย	✓	✓	✓	✓	✓	✓	✓	✓	✓	✓	✓	✓	✓
เขตสุขภาพที่ 11 สกลนคร	✓	✓	✓	✓	✓	✓	✓	✓	✓	✓	✓	✓	✓
เขตสุขภาพที่ 12 ขอนแก่น	✓	✓	✓	✓	✓	✓	✓	✓	✓	✓	✓	✓	✓
เขตสุขภาพที่ 13 นครราชสีมา	✓	✓	✓	✓	✓	✓	✓	✓	✓	✓	✓	✓	✓
เขตสุขภาพที่ 14 นครราชสีมา	✓	✓	✓	✓	✓	✓	✓	✓	✓	✓	✓	✓	✓
เขตสุขภาพที่ 15 นครราชสีมา	✓	✓	✓	✓	✓	✓	✓	✓	✓	✓	✓	✓	✓
เขตสุขภาพที่ 16 นครราชสีมา	✓	✓	✓	✓	✓	✓	✓	✓	✓	✓	✓	✓	✓
เขตสุขภาพที่ 17 นครราชสีมา	✓	✓	✓	✓	✓	✓	✓	✓	✓	✓	✓	✓	✓
เขตสุขภาพที่ 18 นครราชสีมา	✓	✓	✓	✓	✓	✓	✓	✓	✓	✓	✓	✓	✓
เขตสุขภาพที่ 19 นครราชสีมา	✓	✓	✓	✓	✓	✓	✓	✓	✓	✓	✓	✓	✓
เขตสุขภาพที่ 20 นครราชสีมา	✓	✓	✓	✓	✓	✓	✓	✓	✓	✓	✓	✓	✓

๕.๓ มีประชุมติดตามผลการดำเนินงาน

ประชุมติดตามผลการดำเนินงานที่มปฏิบัติการกิจด้านสุขภาพสิ่งแวดล้อมและส่งเสริมสุขภาพในภาวะฉุกเฉิน หรือทีม SEhRT ของหน่วยงานภาคการสาธารณสุขดำเนินการส่งเสริมสุขภาพและอนามัยสิ่งแวดล้อมในสถานการณ์ฉุกเฉินและสาธารณสุข ในวันที่ ๒๗ กุมภาพันธ์ ๒๕๖๙ โดยมีศูนย์อนามัยที่ ๑ - ๑๒ และสถาบันพัฒนาสุขภาพเขตเมืองเข้าร่วมประชุม และรายงานผลการดำเนินงานหน่วยงานภาคการสาธารณสุขในการส่งเสริมสุขภาพและอนามัยสิ่งแวดล้อมในสถานการณ์ฉุกเฉินและสาธารณสุข ประจำปีงบประมาณ ๒๕๖๙ ในรอบ ๕ เดือนแรก รวมถึงนำเสนอปัจจัยความสำเร็จ ปัญหาอุปสรรค และทิศทางการดำเนินงานในการขับเคลื่อนงานในรอบ ๕ เดือนหลัง



สรุปผลการดำเนินงาน

ตัวชี้วัด ๓.๓๒ โรงพยาบาลที่พัฒนาอนามัยสิ่งแวดล้อมได้ตามเกณฑ์ GREEN & CLEAN Hospital Challenge (ระดับมาตรฐานขึ้นไป และระดับท้าทาย) กองอนามัยฉุกเฉิน กรมอนามัย ผลการประเมินระดับ ๔ และ ๕ รับค่าเป้าหมายตัวชี้วัดฯ ร่วมกับสำนักอนามัยสิ่งแวดล้อม รายละเอียดผลการดำเนินงาน ดังนี้

- กองอนามัยฉุกเฉิน กรมอนามัย มีการขับเคลื่อนตัวชี้วัดฯ ดังนี้

ผลลัพธ์ของตัวชี้วัด ระดับ ๔

จากกิจกรรมที่กองอนามัยฉุกเฉิน กรมอนามัย ได้มีการขับเคลื่อนร่วมกับหน่วยงานภาคการสาธารณสุขส่งผลให้ผลลัพธ์การดำเนินงานตัวชี้วัดที่ ๓.๔๖ ร้อยละของหน่วยงานภาคการสาธารณสุขดำเนินงานส่งเสริมสุขภาพและอนามัยสิ่งแวดล้อมในสถานการณ์ฉุกเฉินและสาธารณสุข เป็นไปตามเป้าหมายที่กำหนด โดยในรอบ ๕ เดือนแรก (ตุลาคม ๒๕๖๘ - กุมภาพันธ์ ๒๕๖๙) ผลลัพธ์การดำเนินงาน ระดับ ๔ มีดังนี้

- ร้อยละ ๔๐ ของหน่วยงานภาคการสาธารณสุข มีทำเนียบ หรือรายชื่อทีมภารกิจปฏิบัติการ SEhRT และกำหนดบทบาทหน้าที่รับผิดชอบในการดำเนินงานที่เกี่ยวข้อง เป็นคำสั่ง หรือการมอบหมายภารกิจที่เป็นลายลักษณ์อักษร

ผลการประเมิน : ระดับ ๔

หน่วยงานภาคการสาธารณสุข มีทำเนียบ หรือรายชื่อทีมภารกิจปฏิบัติการ SEhRT และกำหนดบทบาทหน้าที่รับผิดชอบในการดำเนินงานที่เกี่ยวข้อง เป็นคำสั่ง หรือการมอบหมายภารกิจที่เป็นลายลักษณ์อักษร จำนวน ๑,๑๘๖ แห่ง คิดเป็นร้อยละ ๗๐.๖๘ ข้อมูล ณ วันที่ ๒๘ กุมภาพันธ์ ๒๕๖๙ แสดงดังภาพ

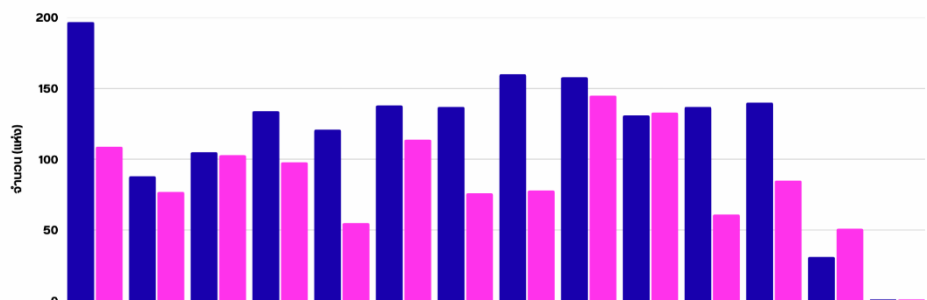
เสริมความเข้มแข็งเครือข่ายจัดการอนามัยสิ่งแวดล้อมปกป้องสุขภาพ จากภาวะฉุกเฉินทางสาธารณสุข



ร้อยละ 40 หน่วยงานภาคการสาธารณสุข มีทำเนียบ หรือรายชื่อทีมภารกิจปฏิบัติการ SEhRT และกำหนดบทบาทหน้าที่รับผิดชอบในการดำเนินงานที่เกี่ยวข้อง เป็นคำสั่ง หรือการมอบหมายภารกิจที่เป็นลายลักษณ์อักษร



ผลตามตัวชี้วัด หน่วยงานภาคการสาธารณสุข มีทำเนียบ หรือรายชื่อทีมภารกิจปฏิบัติการ SEhRT และกำหนดบทบาทหน้าที่รับผิดชอบในการดำเนินงานที่เกี่ยวข้อง เป็นคำสั่ง หรือการมอบหมายภารกิจที่เป็นลายลักษณ์อักษร คิดเป็นร้อยละ 70.68



ข้อมูล ณ วันที่ 28 ก.พ. 69

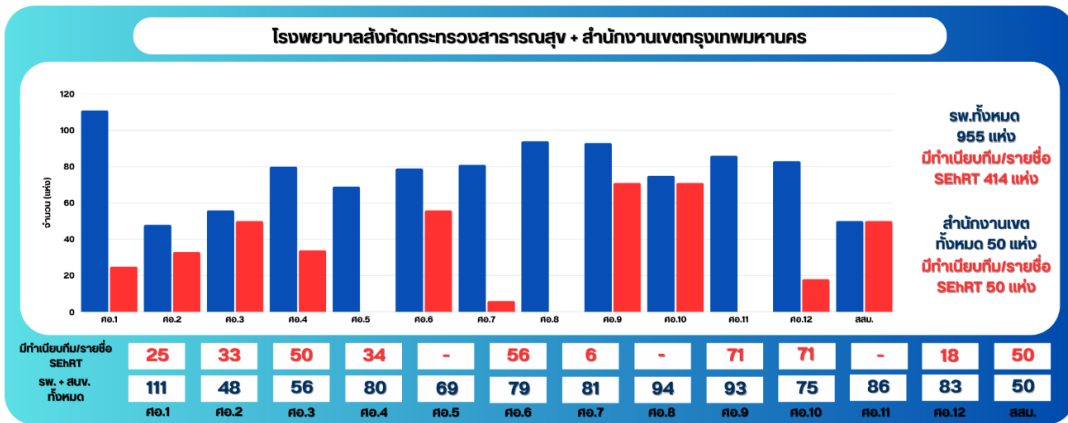
โดยปีงบประมาณ พ.ศ. ๒๕๖๙ ขยายเครือข่ายไปยังโรงพยาบาลในสังกัดสำนักงานปลัดกระทรวงสาธารณสุข และเครือข่ายจากสำนักงานเขตกรุงเทพมหานคร พบว่า หน่วยงานดังกล่าว มีทำเนียบ หรือรายชื่อทีมภารกิจปฏิบัติการ SEhRT และกำหนดบทบาทหน้าที่รับผิดชอบในการดำเนินงานที่เกี่ยวข้อง เป็นคำสั่ง หรือการมอบหมายภารกิจที่เป็นลายลักษณ์อักษร จำนวน ๔๖๔ แห่ง คิดเป็นร้อยละ ๔๖.๑๗ ข้อมูล ณ วันที่ ๒๘ กุมภาพันธ์ ๒๕๖๘ รายละเอียดดังแสดง

สรุปข้อมูลจำนวนหน่วยงานภาคการสาธารณสุขรายงานผลการดำเนินงานส่งเสริมสุขภาพและอนามัยสิ่งแวดล้อม ในสถานการณ์ฉุกเฉินและสาธารณสุข



มีทำเนียบ หรือรายชื่อทีมภารกิจปฏิบัติการ SEhRT และกำหนดบทบาทหน้าที่รับผิดชอบในการดำเนินงานที่เกี่ยวข้อง เป็นคำสั่ง หรือการมอบหมายภารกิจที่เป็นลายลักษณ์อักษร

คิดเป็นร้อยละ 46.17



ผลลัพธ์ของตัวชี้วัด ระดับ ๕

จากกิจกรรมที่กองอนามัยฉุกเฉิน กรมอนามัย ได้มีการขับเคลื่อนร่วมกับหน่วยงานภาคการสาธารณสุข ส่งผลให้ผลลัพธ์การดำเนินงานตัวชี้วัดที่ ๓.๔๖ ร้อยละของหน่วยงานภาคการสาธารณสุขดำเนินงานส่งเสริมสุขภาพและอนามัยสิ่งแวดล้อมในสถานการณ์ฉุกเฉินและสาธารณสุข เป็นไปตามเป้าหมายที่กำหนด โดยในรอบ ๕ เดือนแรก (ตุลาคม ๒๕๖๘ - กุมภาพันธ์ ๒๕๖๙) ผลลัพธ์การดำเนินงาน ระดับ ๕ มีดังนี้

- ร้อยละ ๔๐ หน่วยงานภาคการสาธารณสุข ได้รับการเพิ่มทักษะ อบรม หรือฝึกซ้อมแนวปฏิบัติในการจัดการภาวะฉุกเฉินทั้งแบบออนไลน์ หรือออนไลน์ตามบริบท

ผลการประเมิน : ระดับ ๕

หน่วยงานภาคการสาธารณสุข ได้รับการเพิ่มทักษะ อบรม หรือฝึกซ้อมแนวปฏิบัติในการจัดการภาวะฉุกเฉินทั้งแบบออนไลน์ หรือออนไลน์ตามบริบท จำนวน ๑,๔๓๘ แห่ง คิดเป็นร้อยละ ๘๕.๗๐ ข้อมูล ณ วันที่ ๒๘ กุมภาพันธ์ ๒๕๖๙ แสดงดังภาพ

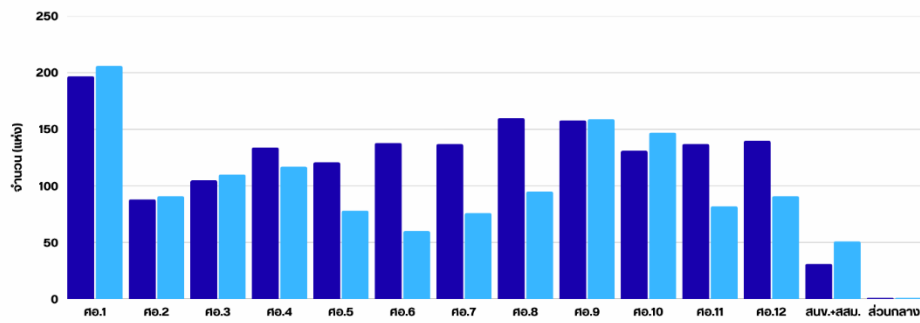
เสริมความเข้มแข็งเครือข่ายจัดการอนามัยสิ่งแวดล้อมปกป้องสุขภาพ จากภาวะฉุกเฉินทางสาธารณสุข



ร้อยละ 40 หน่วยงานภาคการสาธารณสุข ได้รับการเพิ่มทักษะ อบรม หรือฝึกซ้อมแนวปฏิบัติในการจัดการภาวะฉุกเฉินทั้งแบบออนไลน์ หรือออนไลน์ตามบริบท



ผลตามตัวชี้วัด หน่วยงานภาคการสาธารณสุข ได้รับการเพิ่มทักษะ อบรม หรือฝึกซ้อมแนวปฏิบัติในการจัดการภาวะฉุกเฉิน ทั้งแบบออนไลน์ หรือออนไลน์ตามบริบท คิดเป็นร้อยละ 85.70



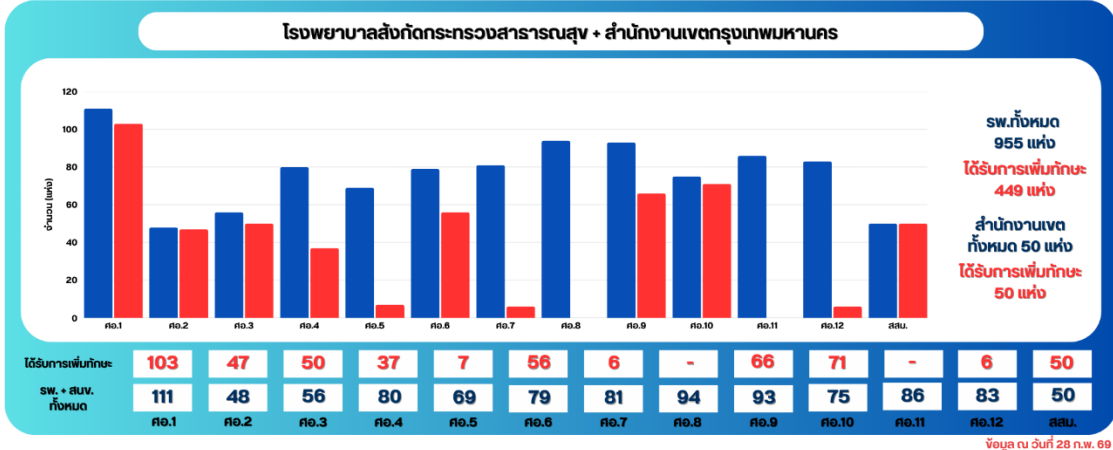
ข้อมูล ณ วันที่ 28 ก.พ. 69

โดยปีงบประมาณ พ.ศ. ๒๕๖๙ ขยายเครือข่ายไปยังโรงพยาบาลในสังกัดสำนักงานปลัดกระทรวงสาธารณสุข และเครือข่ายจากสำนักงานเขตกรุงเทพมหานคร พบว่า หน่วยงานดังกล่าว ได้รับการเพิ่มทักษะ อบรม หรือฝึกซ้อมแนวปฏิบัติในการจัดการภาวะฉุกเฉิน ทั้งแบบออนไลน์ หรือออนไลน์ตามบริบท จำนวน ๔๙๙ แห่ง คิดเป็นร้อยละ ๘๙.๖๕ ข้อมูล ณ วันที่ ๒๘ กุมภาพันธ์ ๒๕๖๘ รายละเอียดดังแสดง

สรุปข้อมูลจำนวนหน่วยงานภาคการสาธารณสุขรายงานผลการดำเนินงาน ส่งเสริมสุขภาพและอนามัยสิ่งแวดล้อม ในสถานการณ์ฉุกเฉินและสาธารณสุข



ได้รับการเพิ่มทักษะ อบรม หรือฝึกซ้อมแนวปฏิบัติในการจัดการภาวะฉุกเฉินทั้งแบบออนไลน์ หรือออนไลน์ตามบริบท **คิดเป็นร้อยละ 49.65**



ทั้งนี้ กองอนามัยฉุกเฉิน กรมอนามัยมีการวิเคราะห์ปัจจัยความสำเร็จ และข้อท้าทายในการพัฒนาการดำเนินงานการขับเคลื่อนงานที่ปฏิบัติการกิจด้านสุขภาพสิ่งแวดล้อมและส่งเสริมสุขภาพในภาวะฉุกเฉิน หรือทีม SEhRT ของหน่วยงานภาคการสาธารณสุขดำเนินงานส่งเสริมสุขภาพและอนามัยสิ่งแวดล้อมในสถานการณ์ฉุกเฉินและสาธารณสุข โดยสรุปได้ ดังนี้

๑. ปัจจัยความสำเร็จ

การดำเนินการขับเคลื่อนงานอาศัยแนวคิด PIRAB ในการปฏิบัติงานเพื่อให้บรรลุตามเป้าหมายที่กำหนดโดยมีรายละเอียดแสดงได้ดังนี้

๑) P: Partnership สร้างความร่วมมือหน่วยงานภาคการสาธารณสุขมีการดำเนินงานส่งเสริมสุขภาพและอนามัยสิ่งแวดล้อมในสถานการณ์ฉุกเฉินและสาธารณสุข และส่งเสริมการยกระดับหน่วยงานภาคการสาธารณสุข และเครือข่ายท้องถิ่น เตรียมพร้อมรองรับภาวะฉุกเฉินทางสาธารณสุข

๒) I: Investment ส่งเสริมให้เกิดการใช้ประโยชน์ข้อมูล เทคโนโลยีมาใช้ในการขับเคลื่อนการดำเนินงาน การพัฒนาเฝ้าระวังภาวะฉุกเฉินทางสาธารณสุข คาดการณ์สถานการณ์ภัยสุขภาพ เชื่อมโยงกับข้อมูลสุขภาพ จัดทำแผนที่เสี่ยงสุขภาพ (Risk mapping) รวมถึงการพัฒนาหลักสูตรวิชาการเพื่อการจัดการส่งเสริมการจัดการสุขภาพ สิ่งแวดล้อม และส่งเสริมสุขภาพ

๓) R: Regulation ส่งเสริมให้เกิดการดำเนินการที่เป็นไปตามเกณฑ์การพัฒนาหน่วยงานภาคการสาธารณสุขดำเนินงานส่งเสริมสุขภาพและอนามัยสิ่งแวดล้อมในสถานการณ์ฉุกเฉินและสาธารณสุข รองรับภาวะฉุกเฉินทางสาธารณสุขอย่างมีประสิทธิภาพและเป็นรูปธรรม รวมถึงการกำกับ ติดตามการดำเนินการพัฒนาตามเกณฑ์ฯ

๔) A: Advocate การพัฒนาช่องทางและรูปแบบเพื่อการสื่อสารแนวโน้มและสถานการณ์ตามประเภทภัย รวมถึงการเตือนภัยและประชาสัมพันธ์สถานการณ์ภาวะฉุกเฉินทางสาธารณสุข

๕) B: Building capacity การพัฒนาศักยภาพและเสริมสร้างทักษะความเชี่ยวชาญ สนับสนุนองค์ความรู้ ด้านการส่งเสริมสุขภาพและอนามัยสิ่งแวดล้อมแก่ภาคีเครือข่าย

๒. ข้อท้าทายในการพัฒนาการดำเนินงาน

จากผลการดำเนินการของหน่วยงานกลุ่มเป้าหมาย พบว่า ส่วนใหญ่มีการดำเนินการได้ตามเกณฑ์ ทีม SEhRT หน่วยงานภาคการสาธารณสุขได้รับการส่งเสริมการจัดการสุขาภิบาล สุขอนามัย และอนามัยสิ่งแวดล้อม รองรับภาวะฉุกเฉินทางสาธารณสุข แต่ยังคงต้องมีการขับเคลื่อนประเด็นการดำเนินการต่อไป คือ ๑) มีทำเนียบหรือรายชื่อทีมภารกิจปฏิบัติด้านอนามัยสิ่งแวดล้อมและสุขภาพ (SEhRT) ร้อยละ ๗๐.๖๘ ๒) ได้รับการเพิ่มทักษะ เสริมศักยภาพการจัดการด้านสุขาภิบาล สุขอนามัย และอนามัยสิ่งแวดล้อม ร้อยละ ๘๕.๗๐ และ ๓) มีกิจกรรมดำเนินงานรองรับภาวะฉุกเฉิน ร้อยละ ๖๒.๘๑ ดังนั้นจึงเป็นความท้าทายสำคัญของหน่วยงานที่ต้องเตรียมการและขับเคลื่อนเครือข่ายมีการส่งเสริมการจัดการสุขาภิบาล สุขอนามัย และอนามัยสิ่งแวดล้อม รองรับภาวะฉุกเฉินทางสาธารณสุขให้ทันต่อเหตุการณ์เพื่อเตรียมพร้อมรับมือกับเหตุการณ์ฉุกเฉินที่อาจเกิดขึ้น

ความท้าทายที่เกิดขึ้นดังกล่าว ส่วนหนึ่งมาจากภัยฉุกเฉิน สาธารณภัย หรือภัยพิบัติ เป็นเหตุการณ์ที่เกิดขึ้นอย่างรวดเร็ว ส่งผลกระทบต่อประชาชนในทุกมิติ บางภัยพิบัติเป็นเหตุการณ์ที่เพิ่งเคยเกิดขึ้นเป็นครั้งแรก หน่วยงานจึงยังไม่มีประสบการณ์ในการรับมือสถานการณ์อย่างถูกต้อง รวมทั้งปัจจุบันภัยพิบัติสามารถเกิดขึ้นได้หลากหลายรูปแบบมีความรุนแรงยากต่อการรับมือ และเกิดขึ้นบ่อยครั้ง ทำให้หน่วยงานยังไม่มีความพร้อมในการรับมือและไม่มีการลดความเสี่ยงสุขภาพประชาชนได้อย่างเหมาะสมตามประเภทของภัยพิบัติที่เกิดขึ้นในแต่ละพื้นที่ ดังนั้น การพัฒนากรอบการเตรียมความพร้อมของหน่วยงานภาคการสาธารณสุขฯ ที่กรมอนามัย พัฒนาขึ้นเป็นเหมือนเครื่องมือสำหรับการตรวจสอบรายการหรือกิจกรรมที่ควรต้องมีการดำเนินการ ไม่ว่าจะภัยพิบัติรูปแบบใดเกิดขึ้นในพื้นที่ แนวปฏิบัติกลางที่ทุกหน่วยงานต้องมีการดำเนินการต้องเตรียมรับมืออย่างมีประสิทธิภาพ จึงถือเป็นเครื่องมือปิดช่องว่างการดำเนินการให้แก่หน่วยงานต่าง ๆ ได้

- **สำนักอนามัยสิ่งแวดล้อมมีการดำเนินงานขับเคลื่อนตัวชี้วัดฯ ดังนี้**

ผลการประเมิน : ระดับ ๔

๑) ภาควิชาเครือข่ายและบุคลากรเข้ารับการพัฒนาศักยภาพเกี่ยวกับการดำเนินงานพัฒนาอนามัยสิ่งแวดล้อมในสถานบริการการสาธารณสุขตามมาตรฐาน GREEN & CLEAN Hospital เป้าหมายการดำเนินงาน ๔๐๐ คน

ผลการดำเนินงาน : มีการจัดประชุมเพื่อพัฒนาศักยภาพบุคลากรและภาควิชาเครือข่าย จำนวน ๑,๕๕๐ คน

๒) ภาควิชาเครือข่ายและบุคลากรที่เข้ารับการพัฒนาฯ ผ่านการพัฒนาศักยภาพเกี่ยวกับการดำเนินงานพัฒนาอนามัยสิ่งแวดล้อมในสถานบริการการสาธารณสุขตามมาตรฐาน GREEN & CLEAN Hospital เป้าหมายการดำเนินงานร้อยละ ๘๐

ผลการดำเนินงาน : บุคลากรและภาควิชาเครือข่ายผ่านการพัฒนาศักยภาพและได้รับ E-Certificate เกี่ยวกับการพัฒนาอนามัยสิ่งแวดล้อมในสถานบริการการสาธารณสุขตามมาตรฐาน GREEN & CLEAN Hospital จำนวน ๑,๓๗๔ คน คิดเป็นร้อยละ ๘๘.๖๕ ของบุคลากรที่เข้าร่วมการพัฒนาศักยภาพทั้งหมด

ผลการประเมิน : ระดับ ๕

สำนักอนามัยสิ่งแวดล้อมมีการดำเนินงานขับเคลื่อนตัวชี้วัด ๓.๓๒ โดยมีผลการประเมิน (ข้อมูลสะสม) รอบ ๖ เดือนแรก ดังนี้

- ระดับมาตรฐานขึ้นไป ร้อยละ ๙๔.๙๓ (๙๑๗ แห่ง)
- ระดับต่ำกว่า ร้อยละ ๑๕.๑๒ (๑๔๙ แห่ง)

.....

จัดทำโดย กองอนามัยฉุกเฉิน กรมอนามัย
วันที่ ๒๘ กุมภาพันธ์ ๒๕๖๙