



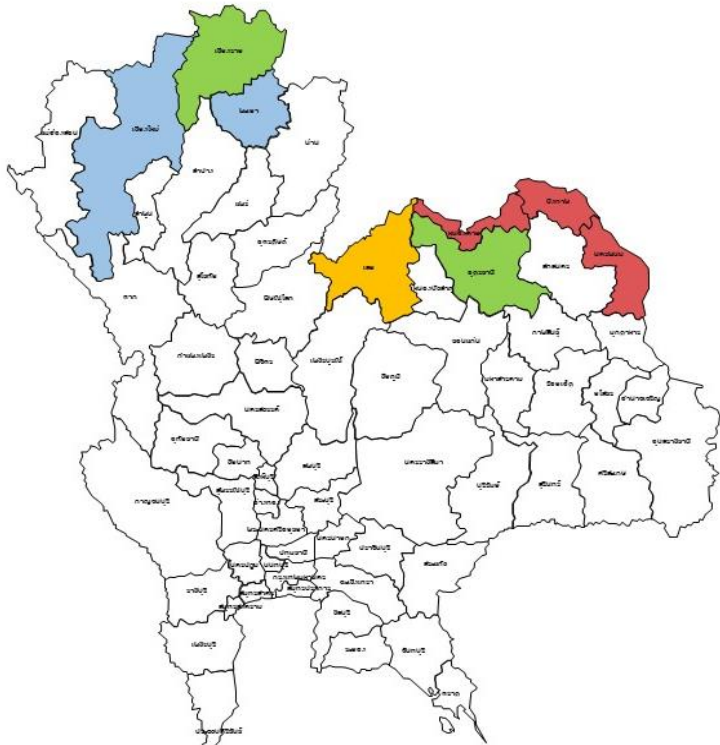
**สถานการณ์และผลกระทบด้าน
การแพทย์และสาธารณสุข
กรณี วัคซีน อุกกภัย
และดินโคลนถล่ม**

ระหว่างวันที่ 8 – 18 ก.ย. 2567

กระทรวงสาธารณสุข
18 กันยายน 2567



สถานการณ์ทั่วไปและผลกระทบ



- พื้นที่ยังไม่ได้รับผลกระทบ
- ระดับน้ำเพิ่มขึ้น
- ระดับคงตัว
- ระดับน้ำลดลง
- สถานการณ์คลี่คลายแล้ว

สถานการณ์ปัจจุบัน
มีสถานการณ์ 9 จังหวัด (สะสม 12 จังหวัด)
จังหวัดที่ยังไม่ได้รับผลกระทบ 65 จังหวัด

เขต สุขภาพ	จังหวัด	พื้นที่ได้รับผลกระทบ			ประชาชนได้รับ ผลกระทบ (ครัวเรือน)
		อำเภอ	ตำบล	หมู่บ้าน	
1	เชียงราย	4	19	109	2,453
8	หนองคาย*	7	36	133	8,720
8	เลย	4	8	15	124
8	บึงกาฬ*	5	10	47	270
8	นครพนม*	5	13	18	62
8	อุดรธานี	7	-	10	28
11	ภูเก็ต	2	4	20	445
12	สตูล	5	11	48	1,351
12	ตรัง	4	11	26	257
		30	97	341	12,980

แหล่งข้อมูล : สำนักงานสาธารณสุขจังหวัด 18 ก.ย. 67 เวลา 12.00 น.
หมายเหตุ : * หมายถึง จังหวัดที่ระดับน้ำเพิ่มขึ้น

สถานการณ์ผู้เสียชีวิตและบาดเจ็บ

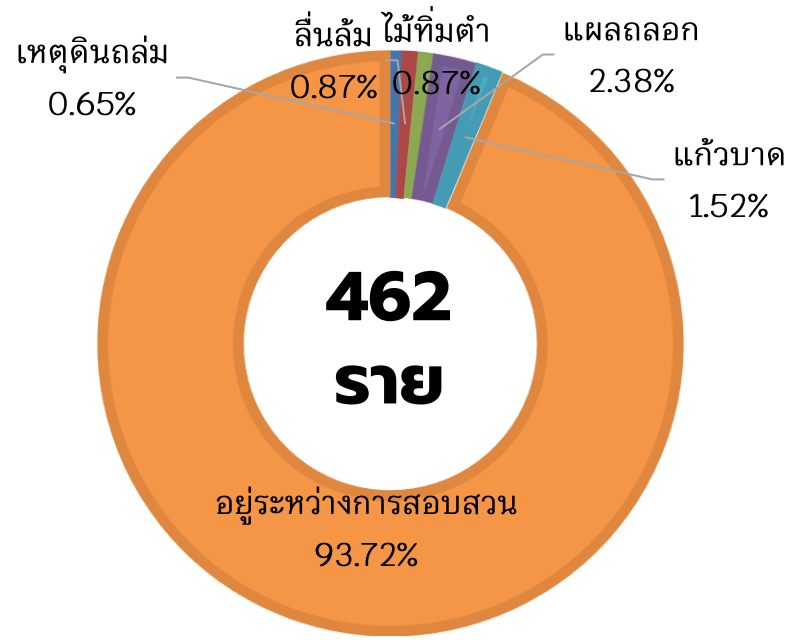


สาเหตุผู้เสียชีวิต



จังหวัด	เสียชีวิต	บาดเจ็บ	สูญหาย
เชียงใหม่ (แม่สาย แม่จัน แม่ฟ้าหลวง เมือง)	12	443	-
เชียงใหม่ (แม่สาย แม่จัน)	6	4	-
บึงกาฬ (ศรีวิไล)	1	-	-
พะเยา (เมือง)	-	15	-
รวม	19	462	0

สาเหตุผู้บาดเจ็บ



แหล่งข้อมูล : สำนักงานสาธารณสุขจังหวัด 17 ก.ย. 67 เวลา 20.00 น.

การจัดตั้งศูนย์พักพิง

รวมทั้งสิ้น

60 แห่ง

เปิดบริการ

57 แห่ง

ปิดบริการ

3 แห่ง

เชียงราย

เปิดศูนย์พักพิง 23 แห่ง

- อ.เมือง 13 แห่ง
- อ.แม่สาย 8 แห่ง
- อ.แม่ฟ้าหลวง 1 แห่ง
- อ.เวียงชัย 1 แห่ง



เชียงใหม่

เปิดศูนย์พักพิง 3 แห่ง

- อ.แม่สาย 3 แห่ง

เลย

เปิดศูนย์พักพิง 17 แห่ง

- อ.เชียงคาน 9 แห่ง
- อ.ปากชม 8 แห่ง

หนองคาย

เปิดศูนย์พักพิง 12 แห่ง



พะเยา

เปิดศูนย์พักพิง 1 แห่ง

- อ.เมือง 1 แห่ง

บึงกาฬ

เปิดศูนย์พักพิง 1 แห่ง

- อ.ปากคาด 1 แห่ง





กลุ่มเปราะบางที่ได้รับการดูแล

941
ทีม

- ตึ๊ดบ้าน/ตึ๊ดเตี้ยง 1,287 ราย
- ผู้พิการ 5,236 ราย
- หญิงตั้งครรภ์ 180 ราย
- ผู้สูงอายุ 34,184 ราย
- อื่นๆ(ผู้ป่วยฟอกไต,จิตเวช) 5,533 ราย



โรคและภัยสุขภาพ

ที่พบจากการรักษามากที่สุด (สะสม)

659
ราย

- น้ำกัดเท้า 543 ราย
- ปวดศีรษะ เวียนศีรษะ 49 ราย
- ระบบทางเดินหายใจ 18 ราย
- ระบบผิวหนัง เช่น แผล ผื่นคัน 9 ราย
- ระบบทางเดินอาหาร 9 ราย



ทีมปฏิบัติการด้านการแพทย์และสาธารณสุข

941
ทีม

- หน่วยแพทย์เคลื่อนที่ 38 ทีม
- CDCU/JIT 169 ทีม
- MCATT 177 ทีม
- SEhRT 57 ทีม
- MERT 21 ทีม
- Mini MERT 85 ทีม



สถานบริการสาธารณสุขได้รับผลกระทบ

25
แห่ง

สสอ. 3 แห่ง , รพ. 3 แห่ง , รพ.สต. 19 แห่ง

- เปิดให้บริการปกติทั้ง 25 แห่ง
- ปิดบริการ 0 แห่ง

หนองคาย 12, เชียงราย 11, เชียงใหม่ 1, เลย 1 แห่ง



การให้บริการด้านการแพทย์และสาธารณสุข (สะสม)

18,280
ราย

- เยี่ยมบ้าน 958 ราย
- ให้สุขศึกษา 6,874 ราย
- ตรวจรักษา 4,792 ราย
- ส่งต่อ 83 ราย
- มอบชุดดูแลสิ่งแวดล้อม 5,373 ราย



การให้บริการด้านสุขภาพจิต (สะสม)

24,285
ราย

ปกติ

23,643 ราย

มีความเครียด

642 ราย

ส่งพบแพทย์

133 ราย

แหล่งข้อมูล : - สสจ. 17 ก.ย. 67 เวลา 20.00 น.

- ทีมช่วยเหลือเยียวยาจิตใจผู้ประสบภาวะวิกฤต (MCATT) กรมสุขภาพจิต 16 ก.ย. 67

สนับสนุนยาและเวชภัณฑ์

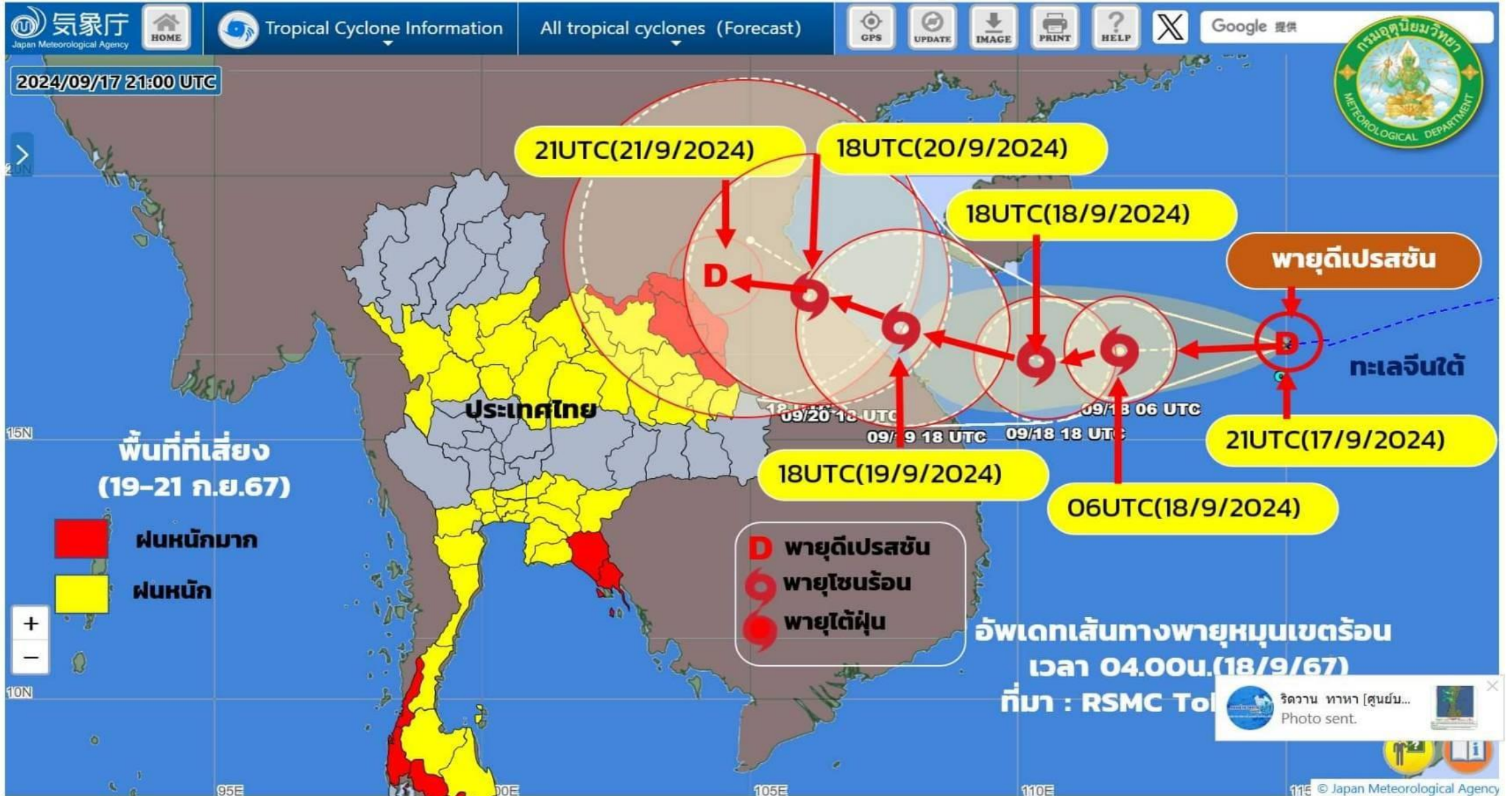
สนับสนุนยาและเวชภัณฑ์ รวม 55,502 ชุด (ส่วนกลางสนับสนุน 11,592)

- ❑ ยาชุดช่วยเหลือผู้ประสบภัย 17,158 ชุด
- ❑ ยาน้ำกัดเท้า 12,192 ชุด
- ❑ ยาสามัญประจำบ้าน 1,050 ชุด
- ❑ ยาทันตกรรม 21,600 ชิ้น
- ❑ วัคซีนป้องกันไข้หวัดใหญ่ 5,000 โดส





คาดการณ์สถานการณ์





มาตรการในระยะต่อไป

จังหวัดที่สถานการณ์เริ่มคลี่คลาย

จ. เชียงราย

- ฝ้าระวังเรื่องโรคระบาดจากน้ำท่วม และออกคำแนะนำประชาชน รวมถึงเจ้าหน้าที่ผู้ปฏิบัติงาน เช่น ทีมกู้ชีพ/กู้ภัย
- ตรวจสอบน้ำกินน้ำใช้ของประชาชน

จังหวัดที่ยังมีสถานการณ์

- ดูแลประชาชนในชุมชนและศูนย์พักพิง
- วางระบบป้องกันโรคระบาดในศูนย์พักพิง
- ป้องกันสถานบริการไม่ให้ได้รับผลกระทบ
- ประเมินความต้องการสนับสนุน

จังหวัดที่รอรับน้ำต่อไป/เสี่ยง

1. แม่น้ำโขง = จ.มุกดาหาร นครพนม อำนาจเจริญ อุบลราชธานี
2. พายุดีเปรสชัน
 - ภาคเหนือตอนล่าง (เขต 2)
 - ภาคอีสานตอนบน (เขต 8) และ ตอนกลาง
 - ภาคกลาง และภาคตะวันออก (จันทบุรี/ตราด)
 - ภาคใต้ฝั่งตะวันตก

- ติดตามสถานการณ์อย่างใกล้ชิด
- ให้ประเมินความเสี่ยงสถานบริการ
- สํารวจกลุ่มเปราะบาง และเตรียมแผนการเคลื่อนย้ายไปที่ปลอดภัย
- เตรียมความพร้อมยาและเวชภัณฑ์ให้เพียงพอ



ขอบคุณ



Back up

